

# Wieści

# NOWOWIEJSKIE



nr 1 / kwiecień 2022

Patrzemy na krzyż, ale bez Niego i grób będzie pusty!  
Żyje bowiem i zbawia.  
Niech serca będą wypełnione szczęściem cudu  
ze Zmartwychwstania Pana Jezusa.  
Błogosławionych pełnych nadziei, wiary i miłości  
Świąt Zmartwychwstania Pańskiego.

Zdzisław Korda  
Przewodniczący Rady  
Gminy Nowa Wieś Lęborska

Zdzisław Chojnacki  
Wójt Gminy  
Nowa Wieś Lęborska

2 Gmina ze strategią  
do 2030 roku

5 Wirtualna mapa  
inwestycji gminnych

12 Segreguję  
nie marnuję

# Szanowni Państwo

Dziękuję wszystkim, którzy wzięli udział w wyborach, którzy oddali na mnie swój głos. Podczas kampanii skupiałem się na swoim programie i merytorycznej dyskusji. Zawsze byłem i nadal będę otwarty na współpracę ze wszystkimi, którym na sercu leży dobro Gminy Nowa Wieś Lęborska.

„Przepracowałem w tym urzędzie 24 lata, dzisiaj po ponad pięciu latach wracam w innej roli. Ja, jako Wójt od tej chwili, Państwo jako radni, pracownicy urzędu gminy, pracownicy jednostek podlegających pod urząd gminy, wszyscy stanowimy łańcuch powiązań ludzi, którzy pracujemy na rzecz mieszkańców naszej Gminy. Ten symboliczny łańcuch, jest tak mocny jak jego najszabsze ogniwo. Dlatego pomimo tych różnic, które nas dzielą w naszym życiu, bo takie jest życie, możemy spierać się na argumenty. Życzę Państwu jedności w działaniu na rzecz mieszkańców naszej gminy Nowa Wieś Lęborska. Praca dla mieszkańców i na



rzecz mieszkańców jest dla mnie zaszczytem. Ten obowiązek traktuję jako służbę innym ludziom”- wypowiedź Wójta Gminy Zdzisława Chojnackiego w dniu ślubowania 08.10.2022 r.

To Państwo powierzyli mi tak ważną i odpowiedzialną funkcję, znane mi są Wasze

potrzeby. Znam Gminę bardzo dobrze. Mam nadzieję, że spełnię Państwa oczekiwania. Wiem, że jest wiele do zrobienia...

## Gmina ze strategią do 2030 roku

20 grudnia 2021 roku uchwałą nr XLII/465/21 Rady Gminy Nowa Wieś Lęborska przyjęta została Strategia Rozwoju Gminy Nowa Wieś Lęborska na lata 2021-2030. Dokument, który będzie determinował rozwój gminy przez następne lata wypracował 20-osobowy zespół roboczy, w skład którego wchodziłi eksperci zewnętrzni, merytoryczni pracownicy urzędu gminy, dyrektorzy szkół i innych jednostek podległych gminie, a także jeden przedstawiciel rady gminy i jeden wybrany przedstawiciel sołectw.

### Wizja Gminy



**CEL 1 - Jestem stąd.** Budowanie kapitału społecznego i poprawa jakości życia.

1.1. Promowanie lokalnych liderów, inicjatyw społecznych oraz regionalnego patriotyzmu.

1.2. Rozwój usług edukacyjnych, społecznych, profilaktycznych i zdrowotnych.

1.3. Aktywność i przeciwdziałanie wykluczeniu.

**CEL 2 - Stawiam na rozwój.** Budowanie lokalnej marki i tworzenie warunków do inwestowania.

2.1. Gmina jako atrakcyjny obszar lokowania inwestycji.

2.2. Wykorzystanie walorów przyrodniczych do rozwoju sektora rekreacji i turystyki.

2.3. Wzrost poziomu kompetencji i kwalifikacji zawodowych mieszkańców.



**CEL 3 - Dbam o swoją przestrzeń.** Ochrona środowiska naturalnego i zrównoważony rozwój przestrzenny gminy.

3.1. Funkcjonalne i estetyczne zagospodarowanie przestrzeni publicznej.

3.2. Budowa, rozbudowa i modernizacja infrastruktury gminnej.

3.3. Ochrona środowiska naturalnego i adaptacja do zmian klimatu.

Strategia rozwoju nie powstałaby bez zaangażowania mieszkańców, którzy wzięli udział w badaniu ankietowym i konsultacjach społecznych. W ten sposób każdy mógł zgłosić swoje uwagi i wpłynąć na ostateczny kształt dokumentu. Strategia została opracowana, opiniowana i konsultowana zgodnie z aktualnie obowiązującymi przepisami prawa i dokumentami wyższego rzędu. Określa trzy główne obszary - społeczny, gospodarczy i środowiskowo-przestrzenny. Dla każdego z nich opracowany został cel strategiczny i cele operacyjne.

Strategia Rozwoju Gminy Nowa Wieś Lęborska na lata 2021-2030 wyznacza nie tylko kierunki rozwoju, ale też daje możliwość ubiegania się o środki zewnętrzne, zarówno krajowe, jak i unijne. Z dokumentu mogą korzystać nie tylko urzędnicy, ale wszyscy zainteresowani - jednostki podległe gminie, organizacje pozarządowe, lokalni liderzy, czy przedsiębiorcy - wylicza Zdzisław Chojnacki, Wójt Gminy.



Strategia jest dokumentem programującym rozwój gminy na kolejne dziesięć lat. Wszystkie pozostałe plany i programy strategiczne są względem strategii

dokumentami wykonawczymi i powinny pozostać zgodne z jej zapisami.

## Ponad 20 mln zł dofinansowania dla gminy w latach 2020-2021

W latach 2020-2021 Gmina Nowa Wieś Lęborska pozyskała dofinansowania o wartości ponad 22,5 mln zł. Łączna wartość projektów wynosiła ponad 32 mln zł. Część z nich jest jeszcze w trakcie realizacji.

**KANALIZACJA.** Wartość projektów kanalizacyjnych wyniosła 10.665.039,91 zł, z czego ponad 53% stanowiło otrzymane dofinansowanie. Dzięki temu Niebędzino zyska m.in. oczyszczalnię ścieków, a kanalizacja dotrze do miejscowości Lubowidz i części Mostów.

**BUDOWA DRÓG.** Na budowę i przebudowę dróg otrzymano dofinansowania w wysokości 3.213.045,90 zł, a wartość projektów drogowych wyniosła 6.543.376,68 zł. Przebudowane zostały drogi m.in. w miejscowościach:

- » Małoszyce - powstało 1.312 m<sup>2</sup> drogi z płyt YOMB, o szerokości 4 m
- » Krępa Kaszubska - powstało 2.440 m<sup>2</sup> drogi z płyt YOMB, o szerokości 3 i 4 m
- » Mosty - powstało 2.256 m<sup>2</sup> drogi z płyt YOMB, o szerokości 4 m
- » Janowiczki - powstało 1.364 m<sup>2</sup> drogi z płyt YOMB, o szerokości 4 m
- » Chocielewko - powstało 1.161,25 m<sup>2</sup> drogi z płyt YOMB, o szerokości 4 m
- » Czarnówko- Kanin - powstało 600 m<sup>2</sup> drogi z płyt YOMB, o szerokości 4 m
- » Kębłowo Nowowiejskie - przebudowa skrzyżowania, na powierzchni 492 m<sup>2</sup>

- » Obliwice - powstało 816 m<sup>2</sup> drogi o nawierzchni asfaltowej, o szerokości 4 m
- » Lubowidz - powstało 3.890,6 m<sup>2</sup> drogi z płyt YOMB, o szerokości 4 m
- » Nowa Wieś Lęborska - ul. Mostowa i ul. Bałtycka, powstało 3.114 m<sup>2</sup> drogi o nawierzchni asfaltowej, o szerokości 6 m.

**TERENY REKREACYJNE.** Dzięki środkom unijnym w Chocielewku powstała przystań kajakowa oraz przenoska wraz z infrastrukturą towarzyszącą obejmującą m.in.: wiaty, stojaki rowerowe, parking i miejsce na ognisko.

Ponadto pozyskano środki na doposażenie placu zabaw w Janowicach.

**SPRZĘT KOMPUTEROWY.** W ramach programu Zdalna szkoła w 2020 r. kupiono 50 laptopów oraz 43 tablety do zdalnej nauki. Do każdego sprzętu zakupiono także zestawy słuchawkowe. Dla bezpieczeństwa





każdy laptop wyposażony jest w torbę, a tablet w etui. Ich wartość to ponad 170 tys. zł. Są wypożyczane do zdalnej nauki przez szkoły publiczne z terenu gminy wszystkim uczniom, którzy tego potrzebują (w szczególności pochodzącym z rodzin wielodzietnych).

Przystąpiliśmy również do programu „Cyfrowa gmina”, w którym 500 dzieci mieszkających na terenie gminy Nowa Wieś Lęborska otrzyma na własność laptop, a urząd gminy i jednostki podległe podniosą poziom cyberbezpieczeństwa poprzez zakup sprzętu, oprogramowania i szkoleń dla pracowników.

**WYPOSAŻENIE I FUNKCJONOWANIE ŻŁOBKA.** Oprócz grantu na budowę żłobka otrzymanego w 2019 r. w wysokości 1.350.000,00 zł z programu MALUCH+, pozyskaliśmy grant z Unii Europejskiej na

wyposażenie żłobka. Dzięki niemu udało się bogato wyposażić wszystkie sale żłobkowe oraz nowoczesną kuchnię, kupiono zabawki, specjalne wózki 6-osobowe, interaktywny dywan i wyposażenie sali do rehabilitacji. W ramach projektu dofinansowano funkcjonowanie żłobka przez 2 lata (z projektu finansowane było zatrudnienie 6 opiekunek i pielęgniarki). Gminny żłobek oraz przedszkole (będące w tym samym budynku) jest jedynym tak nowoczesnym miejscem na terenie powiatu lęborskiego. Budynek jest dostosowany do potrzeb osób z niepełnosprawnościami, pomieszczenia są przestronne i dobrze doświetlone, posiada nowoczesny system wentylacji. W 2019 r. powstała cała infrastruktura dodatkowa typu parking i plac zabaw. Co rok pozyskujemy również dofinansowanie z programu MALUCH+ do funkcjonowania żłobka.

### **DODATKOWA EDUKACJA PRZEDSZKOLAKÓW I KADRY PEDAGOGICZNEJ.**

Wsparcie w ramach projektu pozyskaliśmy także dla przedszkolaków. Przez 3 lata w gminnych przedszkolach prowadzone były zajęcia dodatkowe rozwijające kompetencje matematyczne i przyrodniczo-chemiczne (np. wesołe laboratoria), językowe (języka angielskiego), plastyczno-techniczne, zajęcia z robotyki i tańca. W ramach projektu odbywały się też zajęcia z logopedą, korekcyjno-kompensacyjne, gimnastyka korekcyjna i integracja sensoryczna. Głównym założeniem projektu było otwarcie i wyposażenie dodatkowego oddziału oraz doposażenie kuchni w Przedszkolu w Nowej Wsi Lęborskiej. Kompleksowo zadbano o zwiększenie kompetencji kadry pedagogicznej - przeprowadzono szkolenia dla nauczycieli i sfinansowano studia podyplomowe na kierunkach: logopedia, pedagogika specjalna oraz integracja sensoryczna łącznie dla 11 osób.

**SAMOCHOODY.** Zakupiony został specjalistyczny nowy samochód dla OSP w Nowej Wsi Lęborskiej oraz nowy samochód dostosowany do przewozu osób niepełnosprawnych, z którego docelowo korzystać będzie Gminny Ośrodek Pomocy Społecznej (dotacja z PFRON).

**INNE.** Pozyskano środki na I etap prac konserwatorskich wyposażenia zabytkowej kaplicy w Garczegorzu.

**PROJEKTY PARTNERSKIE.** Jesteśmy partnerem w projektach, dzięki którym na terenie gminy tworzone są Kluby Seniora (w Pogorzelicach i Krępie Kaszubskiej) oraz Kluby Rodziny (w Chocieulewku, Obliwiczach i Nowej Wsi Lęborskiej).

Mieszkańcy korzystają z dofinansowania w ramach Programu „Czyste Powietrze”, „Usuwanie folii rolniczych” i „Usuwanie azbestu”.

Część z wymienionych projektów będzie kontynuowana w roku 2022, a nowe już rozpoczynamy: m.in. budowę boisk lekkoatletycznych i boiska do piłki ręcznej przy szkole podstawowej w Nowej Wsi Lęborskiej oraz remont zabytkowego budynku Gminnego Ośrodka Kultury w Nowej Wsi Lęborskiej.

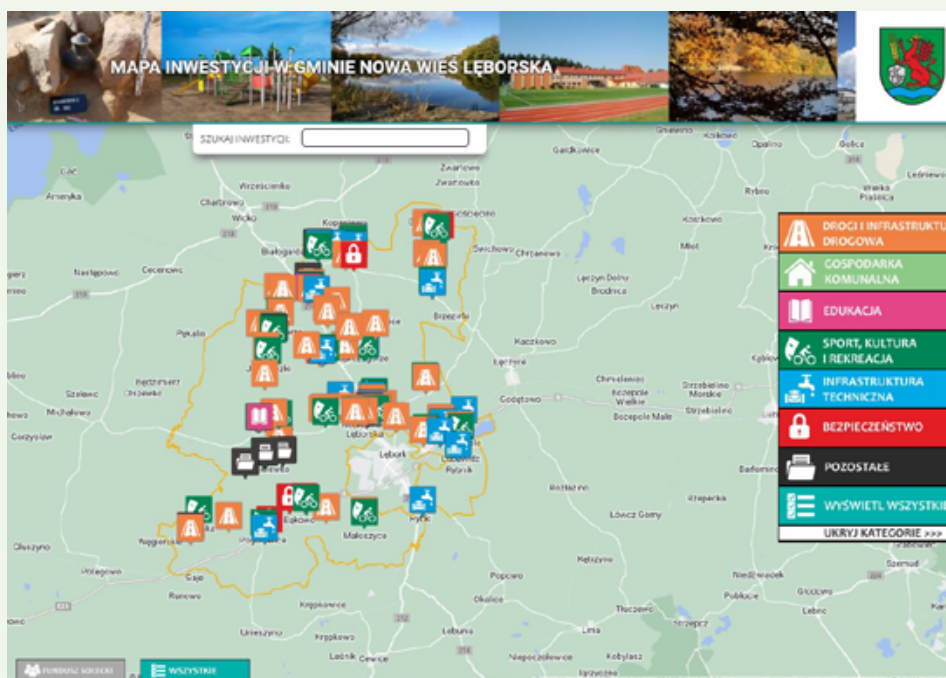


# Wirtualna mapa inwestycji gminnych

Gmina Nowa Wieś Lęborska nieustannie się rozwija. To gmina z widokiem – z widokiem na przyszłość, z widokiem na rozwój, inwestycje i przyszłość mieszkańców. Każdego dnia dokładamy wszelkich starań, aby nasze miejscowości zmieniały wizerunek, a mieszkańcom żyło się coraz lepiej i wygodniej.

Każdego dnia realizujemy inwestycje, które finansujemy z budżetu gminy, budżetu krajowego oraz środków z Unii Europejskiej.

Zapraszamy mieszkańców do wirtualnego spaceru po zakończonych oraz obecnie realizowanych przedsięwzięciach inwestycyjnych - [www.inwestycje.nwl.pl](http://www.inwestycje.nwl.pl)



## Rok sprawozdawczy w gminnych jednostkach OSP

W dniach 08.01-18.03.2022 r. w gminnych jednostkach ochotniczych straży pożarnych z terenu gminy odbywały się

roczne zebrania sprawozdawcze OSP. Podczas spotkań przedstawiane były dokumenty z działalności statutowej - sprawozdania

finansowe, sprawozdania Komisji Rewizyjnych oraz projekty działalności i plany finansowe na kolejny rok.



W wyniku przeprowadzonych głosowań Zarządy wszystkich naszych jednostek otrzymały jednogłośnie absolutorium za działalność w roku 2021 - podsumowuje Błażej Makurat - Komendant Gminny Ochotniczych Straży Pożarnych.

W zebraniach, oprócz członków poszczególnych jednostek OSP, brali także udział przedstawiciele Zarządu Powiatowego OSP, Państwowej Straży Pożarnej, Radni Gminni, Sołtysi oraz inni zaproszeni goście. Zebrania były okazją do wspólnej dyskusji i wymiany doświadczeń. Remizy w Chocielewku, Redkowicach, Krępie Kaszubskiej, Nowej Wsi Lęborskiej, Tawęcinie i Obliwicach odwiedził Zdzisław Chojnacki - Wójt Gminy Nowa Wieś Lęborska.

To był dobry czas spotkań. Poznałem potrzeby jednostek i zaangażowanie strażaków przy akcjach ratowniczo-gaśniczych i podczas

organizowanych na terenie naszej gminy wydarzeń - Wójt dziękował ochotnikom, życząc im bezpiecznych wyjazdów i powrotów do swoich jednostek.

Dwóch młodych druhow z Krępy Kaszubskiej - Adrian Florczyk i Arkadiusz Sowiński, z rąk włodarza gminy otrzymało specjalne podziękowanie za szczególne

zaangażowanie w gaszenie budynku mieszkalnego w Rekowie Lęborskim.

W Gminie Nowa Wieś Lęborska funkcjonuje 10 jednostek Ochotniczych Straży Pożarnych, z czego 8 uczestniczy w akcjach ratowniczo-gaśniczych. Strażacy - ochotnicy w ubiegłym roku zaliczyli w sumie 297 wyjazdów do wypadków, pożarów i innych

niebezpiecznych zdarzeń, ratując życie, zdrowie i mienie mieszkańców naszego powiatu. W ramach działalności w Krajowym Systemie Ratowniczo-Gaśniczym jednostki z Nowej Wsi Lęborskiej i Łebienia w 2021 roku zostały zaangażowane do 199 akcji. Obecnie trwa procedura włączenia do KSRG OSP w Krępie Kaszubskiej.

## Podsumowanie wydatków z Funduszu sołeckiego w 2021 r.

Sołectwa, w ramach środków budżetowych całej gminy, mają do dyspozycji określony budżet, w ramach którego mogą działać, realizując inwestycje w obrębie swoich miejscowości takie jak np. budowa chodnika przy drodze gminnej, zakup wyposażenia do świetlic wiejskich, budowa placu zabaw dla dzieci, organizacja imprez okolicznościowych i kulturalnych i inne.

Najważniejszą korzyścią dla mieszkańców wynika z tego, że to nie wójt, nie rada gminy, nie poszczególni radni i nie urzędnicy gminni, tylko właśnie mieszkańcy na zebraniu wiejskim decydują, na co konkretnie ma być przeznaczona kwota zarezerwowana na wydatki w ich sołectwie. W ten sposób włączają się w zarządzanie sprawami sołeckimi i pośrednio gminnymi.

Dzięki nowym projektom poprawiają się warunki życia. Mieszkańcy zyskują przy tym poczucie, że są częścią wspólnoty. Bez-cennym zyskiem są też aktywne społeczności, bez których sołectwa – a tym samym cała gmina – nie mogłyby się rozwijać.

**Łącznie w 2021 r. wydatkowano w ramach funduszu sołeckiego kwotę 837.422,23 zł**

Przedział kwotowy wydatkowanych środków finansowych w złotych	Nazwa sołectwa	Rodzaj wykonanych inwestycji i zakupów
15.000 - 20.000	Karlikowo Lęborskie	Remonty dróg i chodników, integracja mieszkańców i promocja sołectwa, naprawa i wyposażenie placów zabaw i siłowni zewnętrznych, remonty i wyposażenie świetlic wiejskich, remonty i ogrodzenia boisk, utrzymanie terenów zielonych, zakupy m.in. koszy na śmieci, kontenerów, ławek, kruszywa, lamp ulicznych
20.000 - 25.000	Janowiczki, Obliwice, Rekowo Lęborskie, Wilkowo Nowowiejskie	
25.000 - 30.000	Darzewo, Dziechlino, Lędziechowo, Pogorzewo	
30.000 - 35.000	Czarnówko	
35.000 - 40.000	Janowice, Pogorzelice, Tawęcino	
40.000 - 45.000	Krępa Kaszubska, Leńnice	
45.000 - 50.000	Chocielewko, Garczegorze, Kębłowo Nowowiejskie, Lubowidz, Redkowice	
50.000 - 55.000	Nowa Wieś Lęborska	
55.000 - 60.000	Łebień, Mosty	

## Gminna strona internetowa poświęcona ochronie środowiska i gospodarce odpadami

Zapraszamy wszystkich mieszkańców do korzystania ze strony internetowej poświęconej ochronie środowiska i gospodarce odpadami, która jest rozszerzeniem istniejącej strony internetowej [www.nwl.pl](http://www.nwl.pl)

Przygotowaliśmy wyszukiwarkę odpadów, która ma na celu edukację i pomoc w segregacji odpadów komunalnych.

**Wejdź i sprawdź [www.ekonwl.pl](http://www.ekonwl.pl)**



# Gmina Nowa Wieś Lęborska na 2 miejscu w województwie Pomorskim oraz na 71 miejscu w Polsce najaktywniejszych gmin w programie „Czyste Powietrze”!

Gmina Nowa Wieś Lęborska podpisała porozumienie z Wojewódzkim Funduszem Ochrony Środowiska i Gospodarki Wodnej w Gdańsku w sprawie współpracy przy realizacji programu priorytetowego „Czyste Powietrze”. W ramach wsparcia w siedzibie urzędu gminy został utworzony punkt konsultacyjno-informacyjny, w którym mieszkańcy gminy mogą składać wnioski o dotację.

## Dla kogo?

Dla właścicieli lub współwłaścicieli jednorodzinnych budynków mieszkalnych, lub wydzielonych w budynkach jednorodzinnych lokali mieszkalnych z wyodrębnioną księgą wieczystą.

## Na co?

Dofinansowanie wymiany starych i nieefektywnych źródeł ciepła na paliwo stałe na nowoczesne źródła ciepła spełniające najwyższe normy oraz przeprowadzenia niezbędnych prac termomodernizacyjnych budynku.

## Ile?

Dotacja może wynosić do 30 000 zł dla podstawowego poziomu dofinansowania i 37 000 zł dla podwyższonego poziomu dofinansowania oraz 69 000 zł dla najwyższego poziomu dofinansowania.

Od początku powstania punktu złożono łącznie 59 wniosków! Dzięki aktywności mieszkańców i zaangażowaniu gminy znaleźliśmy się na 2 miejscu w województwie

pomorskim oraz na 71 miejscu w Polsce najaktywniejszych gmin w programie „Czyste Powietrze”!

## Kontakt

Punkt konsultacyjno-informacyjny przy Urzędzie Gminy w Nowej Wsi Lęborskiej, czynny w godzinach urzędowania. Telefon: 598 612 428 wew. 23 (pokój numer 9).

Zapraszamy do zapoznania się ze zmienioną wersją programu „Czyste Powietrze” oraz innymi dokumentami, pod linkiem:

<https://czystepowietrze.gov.pl/czyste-powietrze>

## Rusza nowa część programu „Czyste Powietrze” z najwyższym poziomem dofinansowania



	CZĘŚĆ I PROGRAMU podstawowy poziom dofinansowania	CZĘŚĆ II PROGRAMU podwyższony poziom dofinansowania	CZĘŚĆ III PROGRAMU najwyższy poziom dofinansowania
MAKSYMALNA DOTACJA	do 30 tys. zł	do 37 tys. zł	do 69 tys. zł
INTENSYWNOŚĆ DOFINANSOWANIA*	od 30% do 50%	od 60% do 75%	do 90% kosztów kwalifikowanych
DOCHÓD NA JEDNEGO CZŁONKA GOSPODARSTWA DOMOWEGO	Roczny dochód wnioskodawcy do 100 tys. zł	Przeciętny miesięczny dochód na osobę do 1564 zł (gospodarstwa wieloosobowe) do 2189 zł (gospodarstwa jednoosobowe) <i>Uwaga!</i> Do wniosku należy dołączyć zaświadczenie o dochodach wydawane przez gminę.	
		do 900 zł (gospodarstwa wieloosobowe) do 1260 zł (gospodarstwa jednoosobowe) <i>Uwaga!</i> Alternatywa do dochodowego kryterium kwalifikowalności: ustalone prawo do otrzymywania zasiłku stałego, zasiłku rodzinnego lub specjalnego zasiłku opiekuńczego. Do wniosku należy dołączyć zaświadczenie o dochodach wydawane przez gminę.	
LICZBA TRANZS ROZLICZEŃ	do trzech		do pięciu
OKRES REALIZACJI PRZEDSIĘWZIĘCIA	do 30 miesięcy (przy ścieżce bankowej do 18 miesięcy)		do 36 miesięcy (brak ścieżki bankowej)
START NABORU	15 maja 2020 r. (start programu 19 września 2018 r.)	21 października 2020 r.	25 stycznia 2022 r.

# Nowy dowód osobisty



Od listopada 2021 roku mamy nowy wzór dowodu osobistego. Celem wprowadzenia nowego wzoru jest ograniczenie ryzyka fałszowania dokumentów oraz przestępstw przeciwko wiarygodności dokumentów. Nowy dowód będzie bezpieczniejszy oraz będzie dawał więcej możliwości.

W nowym wzorze umieszone są dwa dodatkowe zabezpieczenia:

- » odcisk palców
- » odwzorowanie podpisu własnoręcznego

W związku koniecznością złożenia własnoręcznego podpisu oraz odcisków palców, wniosek o wydanie dowodu osobistego należy składać osobiście – w dowolnym urzędzie gminy lub miasta.

W Urzędzie Gminy w Nowej Wsi Lęborskiej w celu złożenia wniosku o wydanie dowodu osobistego należy udać się do pokoju nr. 2 na parterze budynku.

Do wniosku należy dołączyć aktualną fotografię, która spełnia warunki fotografii do dowodu osobistego oraz przedłożyć aktualny dowód osobisty.

Osoby, które nie ukończyły 18 lat, muszą przyjść do urzędu wraz z rodzicem lub opiekunem prawnym.

Nowe dowody osobiste są wydawane:

- » na 10 lat, osobom powyżej 12 roku życia,
- » na 5 lat, osobom do 12 roku życia,
- » na 12 miesięcy, osobom, od których chwilowo niemożliwe jest pobranie odcisków palców.

Odciski palców będą pobierane od osób ubiegających się o wydanie dowodu osobistego, które ukończyły 12 rok życia.

**Ważne: drogą elektroniczną nadal można składać wnioski o dowód osobisty dla osób poniżej 12 roku życia.**

Dotychczasowe funkcjonalności dowodu osobistego z warstwą elektroniczną (e-dowodu) pozwalają:

- » załatwiać sprawy urzędowe bez wychodzenia z domu,
- » podpisywać dokumenty elektronicznie,
- » otworzyć konto bankowe,
- » wyrobić kartę kierowcy.

Nie ma obowiązku wymiany aktualnego dowodu osobistego na nowo obowiązujący wzór.

Dodatkowe informacje, w tym jak korzystać z e-dowodu, znajdziesz na stronie [www.edowod.gov.pl](http://www.edowod.gov.pl)

## Wycinka drzew lub krzewów a ochrona gatunkowa – informacja

Jeżeli usunięcie drzewa lub krzewu nie spowoduje naruszenia zakazów wobec gatunków chronionych, mogą one być usunięte także w okresie lęgowym większości gatunków ptaków, tj. od 1 marca do 15 października.

Natomiast jeżeli wykonanie prac związanych z wycinką drzew lub krzewów może naruszyć te zakazy, należy:

- jeśli to możliwe odstąpić od tych prac i zachować poszczególne zadrzewienia będące siedliskiem gatunku,

lub

- zrezygnować z wycinki w okresie, którego dotyczy zakaz (np. w przypadku zakazu płoszenia ptaków w miejscach rozrodu lub wychowu młodych - w ich okresie lęgowym, w przypadku usuwania gniazd z terenów zieleni gdy wymagają tego względy bezpieczeństwa lub sanitarne - w okresie od 16

października do końca lutego) – uwaga: zdecydowana większość zakazów, w tym zakaz niszczenia siedlisk i ostoj, które są obszarem rozrodu, wychowu młodych, odpoczynku, migracji lub żerowania, a także niszczenia gniazd (o ile nie ma zastosowania ww. wyjątek) są ważne cały rok,

lub

- uzyskać stosowne zezwolenie na odstępstwo od zakazów.

Jednocześnie należy pamiętać, że usuwanie znacznej ilości drzew i krzewów w okresie wiosenno-letnim najprawdopodobniej będzie się wiązać z naruszeniem zakazów w stosunku do gatunków ptaków: zakazu niszczenia schronień oraz zakazu umyślnego płoszenia lub niepokojenia w okresie lęgowym w miejscach rozrodu lub wychowu młodych. Wynika to z powszechnej obecności ptaków w koronach drzew i w krzewach.

Należy mieć także na uwadze, że w przypadku drzewa w pełnym ulistnieniu, stwierdzenie na nim gniazd ptasich może być utrudnione.

Z powyższych względów zaleca się przeprowadzanie wycinki drzew i krzewów w okresie jesienno-zimowym.





# Pomagamy Ukrainie – zgłoś chęć przyjęcia uchodźców

Informujemy, że w Urzędzie Gminy w Nowej Wsi Lęborskiej wyznaczone zostały osoby koordynujące pomoc uchodźcom z Ukrainy.

Koordinatorzy dostępni są w godzinach pracy urzędu:

- » **Katarzyna Tabor**  
- tel. 598 612 428, wew. 42
- » **Wioletta Piechowska-Labuda**  
- tel. 598 612 428, wew. 38

Ponadto informujemy, że zgodnie z wytycznymi Pomorskiego Urzędu Wojewódzkiego w Gdańsku, gmina jest zobowiązana do przekazywania informacji o przyjęciu na swój teren uchodźców.



W związku z tym, osoby, które już przyjęły lub chcą przyjąć uchodźców z Ukrainy, proszone są o kontakt z wymienionymi wyżej koordinatorami celem przekazania informacji o liczbie przyjętych i adresie pobytu uchodźców.

Wszystkie informacje dotyczące wsparcia i pomocy obywatelom Ukrainy zamieszczone są na stronie internetowej gminy nwl.pl w zakładce gmina, podstrona Solidarni z Ukrainą.

## Komunikaty Gminnego Ośrodka Pomocy Społecznej w Nowej Wsi Lęborskiej

Przypominamy mieszkańcom terminy wypłaty świadczeń rodzinnych, świadczeń z funduszu alimentacyjnego, świadczeń wychowawczych 500+ oraz świadczeń z pomocy społecznej: 21.04.2022; 25.05.2022; 24.06.2022; 25.07.2022; 25.08.2022; 23.09.2022

Poniżej przypominamy rejony pracy pracowników socjalnych i ich numery telefonów.



Elżbieta Konkol 796 791 488	Paulina Lejk 796 791 544	Iwona Kiercul 796 791 984	Marta Garbacz 796 791 921	Katarzyna Panek Celban 796 791 975	Elżbieta Pomieczńska 796 791 029	Anetta Wiecka 796 791 897
Nowa Wieś Lęborska	Łebień	Mosty	Chocielewko	Darzewo	Wilkowo	Małoszyce
Czarnówko	Pogorszewo	Kębłowo Nowowiejskie	Redkowice	Laska	Garczegorze	Rybki
Kanin	Obliwice	Łowcze	Janowiczki	Leńnice	Bąsewice	Usługi opiekuńcze
Żelazkowo	Janisławiec	Lubowidz	Niebędzino	Dziechlino	Tawęcino	
Janowice	Darżkowo	Ługi	Lędziechowo	Pogorzelice	Rekowo	
Rozgorze		Jamy	Krępa Kaszubska	Piaskowa	Karlikowo	

# Asystent rodziny pomoże pokonać trudności

**G**minny Ośrodek Pomocy Społecznej w Nowej Wsi Lęborskiej informuje, że od 01.01.2022 r. w celu zapewnienia potrzeb mieszkańców naszej gminy, praca asystentów rodziny realizowana jest przez dwóch pracowników:

- » Asystent rodziny Anita Labuda, tel. 796-791-837
- » Młodszy Asystent rodziny Agata Andryskowska, tel. 796-791-913

Siedzibą asystentów rodziny jest Punkt Konsultacyjno-Informacyjny przy ulicy Grunwaldzkiej 54 (budynek byłego posterunku policji w Nowej Wsi Lęborskiej). Punkt czynny jest od poniedziałku do piątku w godz. 7:00 - 15:00.

Kim jest Asystent rodziny, z kim i jak współpracuje?

- » Asystent rodziny to osoba, która towarzyszy rodzinie, szczególnie rodzinie z dziećmi, w poszukiwaniu rozwiązań w trudnej sytuacji życiowej. Asystent pracuje również z rodzinami dzieci z niepełnosprawnościami i kobietami w ciąży w ramach ustawy „Za życiem”.
- » Pomaga i wspiera w pokonywaniu trudności tak, aby rodzina w przyszłości potrafiła samodzielnie poradzić sobie z różnymi problemami.
- » Asystent jest doradcą rodziny, odnajduje mocne strony, pomaga wykorzystać posiadane zasoby rodziny, które pozwolą na pokonanie trudności.

- » Motywuje do podejmowania działań oraz wspiera w realizacji wyznaczonych, realnych celów.
- » Asystent zwiększa poczucie wpływu na własne życie oraz podnosi samoocenę wszystkich członków rodziny. Nie wyręcza rodziny, ale wskazuje, motywuje oraz naprowadza.
- » Asystent rodziny koncentruje się na wspieraniu rodziny, towarzyszeniu w rozwoju jego członkom oraz pedagogizacji rodziców, czyli dostarczaniu im wiedzy związanej z wychowaniem dzieci (pracuje zwłaszcza nad poprawą umiejętności opiekuńczo-wychowawczych).





■ **zabrudzenie ma znaczenie!** – nie wrzucaj do pojemników do segregacji odpadów bardzo zabrudzonych, np. papieru po maśle, chusteczek higienicznych, ręczników papierowych. Nie segregujemy także odpadów zabrudzonych klejami oraz zatłuszczonych. One nie nadają się do recyklingu!

■ **wyrzucenie ma znaczenie!** – w Gminie Nowa Wieś Lęborska odpady zbierane są selektywnie, więc wrzucamy je do odpowiednich pojemników lub worków. I tak: papier

wrzucamy do pojemnika lub worka w kolorze niebieskim, szkło do pojemnika lub worka w kolorze zielonym, metale i tworzywa sztuczne do pojemnika lub worka w kolorze żółtym, odpady biodegradowalne do pojemnika lub worka w kolorze brązowym.

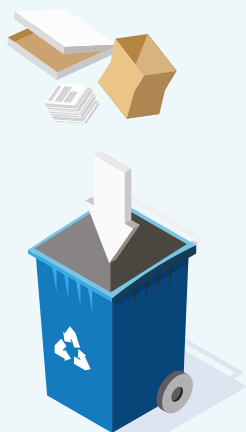
■ **wystawienie ma znaczenie!** - wystawiamy odpady zgodnie z obowiązującym harmonogramem. Zmienność warunków pogodowych powoduje, że wystawione odpady dużo wcześniej niż np. jeden dzień

przed planowanym odbiorem, znacznie namokną i nasz wystawiony odpad nie będzie ważył 5 kg a 8 lub 10 kg. Pamiętajmy, że płacimy za odebraną i zagospodarowaną tonę, więc mamy znaczny wpływ na wysokość opłaty za zagospodarowanie odpadów komunalnych.

Produkujemy ogromną ilość śmieci. W Polsce większość z nich trafia na wysypisko. Obecnie w ciągu roku statystyczny Polak produkuje od 300 do 400 kilogramów



# Segreguję nie marnuję



## PAPIER

### Co należy wrzucać:

- gazety i czasopisma
- katalogi i prospekty
- papier szkolny i biurowy
- książki, zeszyty (bez foliowanych okładek)
- torebki papierowe
- pudełka kartonowe, tekturowe
- rolki papieru

**PAMIĘTAJ:** Usuń elementy metalowe i części plastikowe. Wyrzucaj opakowania papierowe i tekturowe bez zawartości i zgniecione.

### Czego nie należy wrzucać:

papieru lakierowanego lub foliowanego, papieru zatłuszczonego, silnie zabrudzonego, papierów fotograficznych art. higienicznych (np. wacików)



## SZKŁO

### Co należy wrzucać:

- kolorowe i bezbarwne butelki szklane
- słoiki po napojach i żywności
- szklane opakowania po kosmetykach

**PAMIĘTAJ:** Nie tłucz szkła przed wrzuceniem do pojemnika, wrzucaj opakowania bez zawartości.

### Czego nie należy wrzucać:

szkła żaroodpornego, okularowego, porcelany, ceramiki, żarówek, opakowań po lekach i środkach chemicznych, zakrętek, przykrywek, kapsli, luster

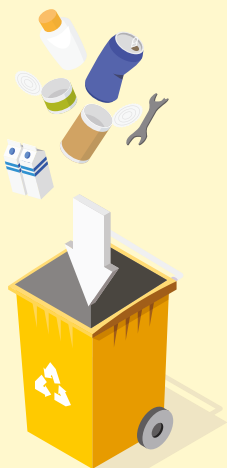
śmieci, czyli około kilograma dziennie. Większość z nich nadaje się do ponownego odzyskania. Powierzchnia, którą łącznie zajmują legalne wysypiska śmieci jest wielkości Kielc. To olbrzymie marnotrawstwo, gdyż na kilkaset lat ta powierzchnia będzie wyłączona z użytkowania. Z drugiej strony maleje powierzchnia czynnych wysypisk. Problemem jest jednak to, że nie maleje liczba śmieci. Pozbycie się odpadów będzie coraz droższe.

Niedługo to się zmieni. Coraz więcej

śmieci będziemy segregować, coraz więcej będziemy używać ponownie i z odpadów staną się surowcem. Jednym z takich surowców jest **kompost**. Właściwej jakości kompost powstaje bez zanieczyszczeń syntetycznych, jakimi są na przykład syntetyczne worki na śmieci. Worki plastikowe bardzo trudno oddzielić od wilgotnych resztek kuchennych, jest to niehigieniczne, a ponadto psuje to jakość ostatecznego surowca. Dlatego do segregacji bioodpadów są przeznaczone np. worki biodegradowalne.

Co jeszcze możesz zrobić, by zadbać o mniejszą ilość śmieci w swoim otoczeniu, czy bardziej odpowiedzialnie prowadzić gospodarstwo domowe? Mamy dla Ciebie 3 rady: **segreguj u źródła, wspieraj wyrobienie nawyków, kupuj rozsądnie.**

*Powinniśmy tak przekształcać naszą świadomość, aby stała się świadomością ekologiczną. Wiek XXI będzie wiekiem ekologicznym lub nie będzie go wcale ~ H. Skolimowski*



## PLASTIK + METAL

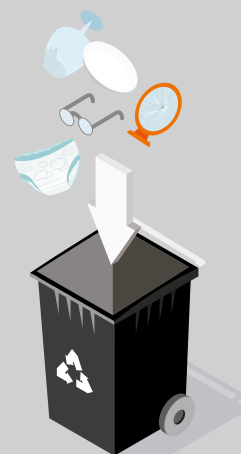
### Co należy wrzucać:

- butelki pet, opakowania po jogurtach
- puszki aluminiowe, opakowania po dezodorantach
- plastikowe opakowania po kosmetykach
- torebki i worki foliowe
- kartony po mleku, sokach
- metalowe zakrętki, kapsle

**PAMIĘTAJ: Wrzucaj tylko opakowania bez zawartości i zgniecione.**

### Czego nie należy wrzucać:

zużytych baterii i akumulatorów opakowań po lekach, zabawek, butelek i opakowań po olejach, zużytego sprzętu elektronicznego i AGD, butelek i pojemników z zawartością



## ODPADY ZMIESZANE

### Co należy wrzucać:

- papier powleczony folią, zatłuszczony
- zatłuszczone jednorazowe opakowania z papieru
- zużyte art. higieniczne, w tym pieluchy jednorazowe, waciki, patyczki do uszu
- odchody zwierzęce, resztki mięsa, kości
- zabrudzone ręczniki papierowe
- niedopałki papierosów, zapalniczka
- zbite naczynia, szklanki
- opakowania po słodyczach

**PAMIĘTAJ: Nie wrzucaj odpadów zbieranych selektywnie, odpadów niebezpiecznych.**

### Czego nie należy wrzucać:

zużytego sprzętu elektrycznego i elektronicznego, opon, części samochodowych, leków, igieł i strzykawek, odpadów niebezpiecznych, odpadów zbieranych selektywnie

# Gminne dotacje na wymianę pieców. Edycja 2022

**W**ójt Gminy Nowa Wieś Lęborska informuje, że w najbliższym czasie ogłosi nabór wniosków o udzielenie dotacji z budżetu Gminy Nowa Wieś Lęborska na dofinansowanie wymiany źródeł ciepła.

**Realizacja zadania objętego dofinansowaniem dotyczy wyłącznie nieruchomości wielorodzinnych, które położone są w granicach administracyjnych Gminy Nowa Wieś Lęborska.**

Wnioskodawcami mogą być osoby fizyczne lub wspólnoty mieszkaniowe.

Dotacja obejmuje wymianę nieekologicznego źródła ciepła, zasilanego paliwem stałym lub biomasą, na proekologiczne:

- » kocioł gazowy kondensacyjny,
- » kocioł olejowy kondensacyjny,
- » kocioł na pellet drzewny,
- » piece zasilane prądem elektrycznym,
- » pompa ciepła.

W przypadku wymiany źródła ciepła warunkiem niezbędnym do objęcia zadania dofinansowaniem jest likwidacja wszystkich dotychczasowych źródeł ciepła w nieruchomości.

Dotacja będzie udzielana do wysokości 50% udokumentowanych i poniesionych kosztów brutto na wymianę źródła ciepła, ale nie więcej niż **6 000,00 zł** dla jednego źródła ciepła.



Wnioski będzie można składać w Urzędzie Gminy w Nowej Wsi Lęborskiej, w godzinach pracy urzędu, w terminie: do dnia 31 sierpnia danego roku. Wnioski złożone po wyznaczonym terminie - zostaną odrzucone.

O otrzymaniu dotacji decydować będzie kolejność wpływu kompletnych wniosków, aż do wyczerpania posiadanych na ten cel środków finansowych w danym roku budżetowym.

## **UWAGA!**

Przed złożeniem wniosku proszę zapoznać się z Uchwałą Nr XLIV/483/2022 Rady Gminy Nowa Wieś Lęborska z dnia 28 marca 2022 r. w sprawie przyjęcia zasad udzielania i rozliczania dotacji celowej ze środków budżetu Gminy Nowa Wieś Lęborska na realizację przedsięwzięć związanych z ograniczeniem niskiej emisji na terenie Gminy Nowa Wieś Lęborska.

Ogłoszenie opublikowane zostanie na stronie internetowej gminy [www.ekonwl.pl](http://www.ekonwl.pl) oraz na tablicy ogłoszeń urzędu gminy i w mediach społecznościowych.

## 51. Konkurs Recytatorski Literatury Kaszubskiej Rodnô Mòwa

Gminny Ośrodek Kultury w Nowej Wsi Lęborskiej zaprasza dzieci, młodzież i dorosłych do udziału w eliminacjach Gminy Nowa Wieś Lęborska 51. Konkursu Recytatorskiego Literatury Kaszubskiej Rodnô Mòwa.

- » Eliminacje środowiskowe (w szkołach i placówkach upowszechniania kultury) odbywają się do 28 kwietnia 2022 r.
- » Eliminacje gminne odbędą się 5 maja 2022 r. w Gminnym Ośrodku Kultury w Nowej Wsi Lęborskiej.

- » Eliminacje powiatowe dla Powiatu Lęborskiego odbędą się 17 maja 2022 r. (wtorek) o godzinie 9:00 w Młodzieżowym Domu Kultury w Lęborku, ul. Różyckiego 2.

W razie pytań prosimy o kontakt z Panią Agnieszką Kubis, tel. 598 612253 lub z koordynatorem konkursu powiatowego - Teresą Szczepańską, tel. 693 333 131.



# „Idziesz, tam gdzie chcesz„ – biblioteki publiczne w gminie Nowa Wieś Lęborska



Sieć bibliotek publicznych w gminie Nowa Wieś Lęborska składa się z Biblioteki Głównej w Nowej Wsi Lęborskiej i pięciu filii: w Chocielewku, Janowicach, Krępie Kaszubskiej, Łebieniu i Pogorzelicach.

Do każdej z bibliotek należy zapisać samodzielnie, ale obowiązuje ta sama karta zapisu (wizualnie). Biblioteka posiada jedną stronę internetową, a każda z filii posiada odrębne media społecznościowe.

Do katalogu bibliotek jest bezpośredni dostęp z głównej strony [www.bibliotekanwl.pl](http://www.bibliotekanwl.pl). Biblioteka pracuje w programie bibliotecznym Libra NET (czytelnik ma wgląd w swoje konto czytelnika, katalog jest dostępny elektronicznie na wszystkich nośnikach (komputery, telefony, smartfony) przez to w dobie cyfryzacji biblioteka jest dostępna z każdego miejsca.

## Partnerstwo Biblioteki Publicznej i firmy Danfoss

Firma Danfoss East Europe, której fabryka produkująca uszczelki do płytowych wymienników ciepła działa w Żelazkowie, została partnerem placówek bibliotecznych w gminie Nowa Wieś Lęborska.

Nowy partner pomoże poszerzać ofertę kulturalną skierowaną do mieszkańców poprzez zwiększenie zasobów bibliotecznych, wsparcie organizacji wydarzeń oraz promocję czytelnictwa. Współpraca obejmie Bibliotekę Publiczną Gminy Nowa Wieś Lęborska i filię w Chocielewku, Janowicach, Krępie Kaszubskiej, w Łebieniu i Pogorzelicach.

### Danfoss partnerem bibliotek gminnych w Nowej Wsi Lęborskiej

Zwiększamy zasoby bibliotek | Współorganizujemy wydarzenia kulturalne | Promujemy czytelnictwo

Odwiedź jeden z obiektów:

- Biblioteka Publiczna Gminy Nowa Wieś Lęborska
- Biblioteka Publiczna w Janowicach
- Biblioteka Publiczna i Szkolna w Łebieniu
- Biblioteka Publiczna w Chocielewku
- Biblioteka Publiczna w Pogorzelicach
- Biblioteka Publiczna w Krępie Kaszubskiej



# Klub książki – „Oczytani” w bibliotece w Nowej Wsi Lęborskiej

Zapraszamy na spotkania Klubu Książki „Oczytani” w każdy Ostatni czwartek miesiąca o godz. 16.30. Spotkania i dyskusje o książkach mają charakter nieformalny. Nie trzeba posiadać karty bibliotecznej, aby móc uczestniczyć w spotkaniach i dyskusjach. Klubowicz nie musi też wypełniać żadnych dokumentów zgłoszeniowych, ani wносить jakichkolwiek opłat.

O ile klub nie zdecyduje inaczej, klubowe spotkania nie są dokumentowane za pomocą nagrań audio-video. Klubowicz, jeśli nie chce, nie musi zawsze zabierać głosu, nie musi też chwalić omawianej książki. Klubowicze spotykają się w wybranym przez siebie miejscu, z wybraną przez siebie częstotliwością. Spotkaniom klubowym bliżej do rozmowy dobrych znajomych przy kawie, niż oficjalnej konferencji.

Więcej informacji pod nr tel. 59 8612 113 i 513 091 046, na naszej stronie internetowej [www.bibliotekanwl.pl](http://www.bibliotekanwl.pl) i naszych mediach społecznościowych.



## ► PRZEDSZKOLE W NOWEJ WSI LĘBORSKIEJ

# Ścieżka sensoryczna w przedszkolu w Nowej Wsi Lęborskiej

Ścieżka ma formę toru pokrytego różnego rodzaju kruszywem, piaskiem i kamyczkami o wielorakiej strukturze i zabarwieniu. Ze względu na różny stopień wrażliwości w odczuwaniu bodźców dotykowych, na ścieżkach rozłożone zostały plastry drewna o odmiennym stopniu gładkości. Ścieżka, którą przejść należy boso, ma wzmocnić wyobraźnię dotykową dzieci. Jest to forma reakcji na nietypowe zachowania maluchów, które gubią się w świecie nowoczesnej technologii. Powstanie labiryntu umożliwi rozwój sensoryczny przedszkolaków, pozwoli porządkować i zrozumieć wzajemne relacje między odbieranymi bodźcami. Zabawy na ścieżce rozwijać będą również motorykę dużą, poprawiać równowagę i koordynację ruchową, a także pobudzać receptory w stopach i dłoniach. Ścieżka została tak skonstruowana, by w zależności od potrzeb można było uzupełniać ją o dodatkowe elementy, dające możliwość ciekawej realizacji podstawy programowej.

Pomysłodawcą projektu była pani Joanna Kulasiewicz, nauczycielka przedszkola. Realizacja przedsięwzięcia możliwa była

dzięki pozyskaniu środków za zajęcie II miejsca w projekcie „Fabryka Lokalnych Innowacji”, który realizowany był przez firmę Farm Frites Lębork. Ponadto, budowa ścieżki możliwa była dzięki wsparciu

finansowemu Zakładu Zagospodarowania Odpadów „Czysta Błękitna Kraina” z Czarnówka oraz Rady Rodziców Przedszkola w Nowej Wsi Lęborskiej.

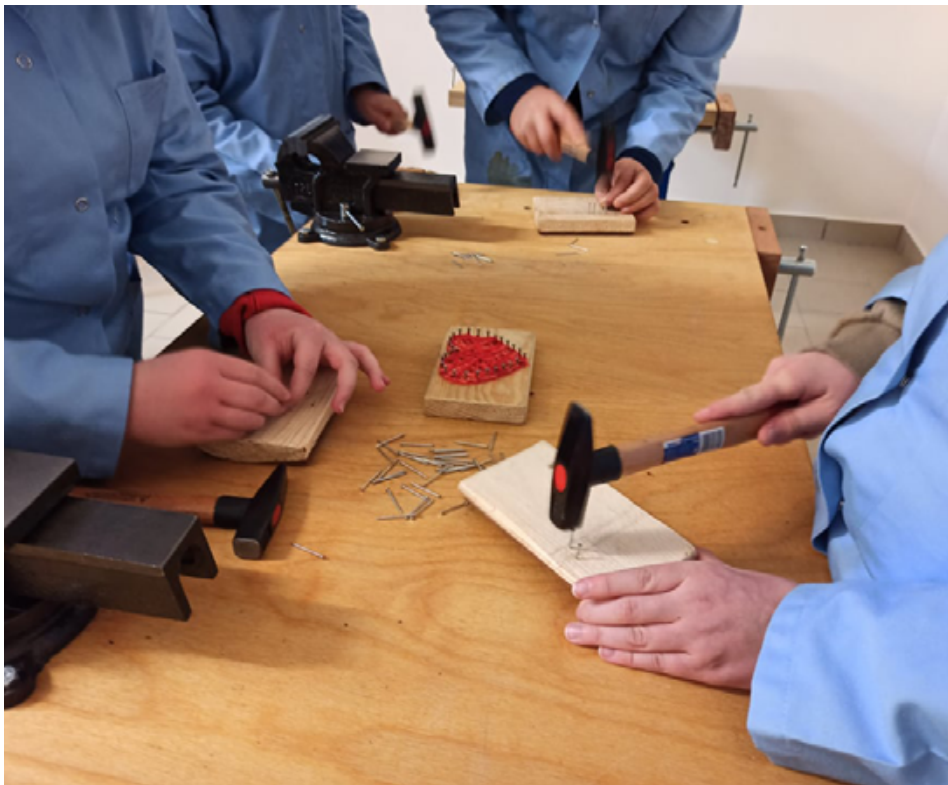




# Uczniowie ze szkoły w Nowej Wsi Lęborskiej mogą rozwijać swoje zainteresowania kulinarne i stolarskie

Szkoła Podstawowa im. Strażaków Polskich w Nowej Wsi Lęborskiej może pochwalić się nową pracownią techniczną. Dzieci mają szansę uczyć się m.in. podstaw ślusarstwa, stolarstwa czy szycia. Rozwijając swoje umiejętności mogą także w trakcie zajęć kulinarnych. Zakup sprzętu umożliwiającego te działania został dofinansowany przez Polskie Sieci Elektroenergetyczne w dobrosąsiedzkim programie „Wzmocnij swoje otoczenie”. Na ten cel przeznaczono 20 tys. złotych.

W wyposażeniu nowej przestrzeni znalazły się m.in. kuchnia z piekarnikiem i miksery do prowadzenia zajęć kulinarnych, a także narzędzia do nauki obróbki drewna i maszyny do szycia. Inwestycja w zakupiony sprzęt uatrakcyjni proces dydaktyczny w szkole i podniesie poziom zajęć oraz zachęci uczniów do edukacji praktycznej. Efekty prac dzieci będzie można oglądać w czasie organizowanych kiermaszy.



## Samoobsługowa stacja rowerowa przy szkole w Nowej Wsi Lęborskiej



Zachęcamy do korzystania z Nowowiejskiej Samoobsługowej Stacji Rowerowej, na którą Szkoła Podstawowa w Nowej Wsi Lęborskiej pozyskała środki finansowe z Funduszu Grantowego Farm Frites Poland SA „Fabryka Lokalnych Innowacji”.

Znajduje się ona naprzeciw głównego wejścia do szkoły. W skład stacji wchodzi: stojak na rower, ręczna pompka rowerowa, zestaw narzędzi/kluczy na linkach.

Uczniowie zdążyli już samodzielnie naprawić swoje rowery!

Wiosna to czas na rower, dlatego nie zapominajcie o aktywnych wyzwaniach: „Wstań z kanapy – wsiądź na rower”, „Nie narzekaj – naprawiaj sam – nie czekaj”.

*Wierzmy, że stworzenie takiego miejsca na terenie naszej szkoły przyczyni się do poprawy kondycji fizycznej mieszkańców gminy, umożliwi samodzielną, darmową naprawę, pomoże w dotarciu do celu jak szkoła, dom, orlik, place zabaw i zachęci do aktywnego spędzania czasu na świeżym powietrzu. Chcemy dbać o środowisko i „przesiadamy się” z auta na jednośląd – mówi dyrektor szkoły Grażyna Wójcik.*

Do zobaczenia na ścieżce rowerowej!

# Lubimy ludzi. Potrafimy pomagać

Jednym z pierwszych działań Stowarzyszenia Przyjaciół Szkoły w Nowej Wsi Lęborskiej było przygotowanie SZLACHETNEJ PACZKI. Dzięki społeczności szkolnej przygotowano dużą paczkę dla rodziny z Lęborka. Przekazaliśmy wszystko, o czym marzyła potrzebująca Pani Halinka, a nawet, dzięki Państwu, więcej!

Wzruszeniom nie było końca. Obdarowana osoba powiedziała: „Są jednak jeszcze na świecie dobrzy ludzie, którzy chcieli pomóc”. Na wieść o tonie węgla, na którą uzbieraliśmy podczas szkolnego kiermaszu - pani przyznała, że nie spodziewała się dostać aż tak wiele!

*Dziękujemy wszystkim zaangażowanym w przygotowanie paczki i mamy nadzieję, że uda nam się uszczęśliwić kolejną rodzinę, przy kolejnej akcji, może tym razem z naszej gminy – mówi Agnieszka Pawlicka-Metera ze Stowarzyszenia Przyjaciół Szkoły w Nowej Wsi Lęborskiej.*



# Konkurs „Méster Bëlnégò Czëtaniô”

Uczniowie Szkoły Podstawowej w Garczegorzu uczęszczający na zajęcia języka kaszubskiego wzięli udział w Powiatowym Konkursie czytania po kaszubsku „Méster Bëlnégò Czëtaniô”.

- » w kategorii klas I-III: II miejsce zajęła Nadia Urbowska, a III miejsce Marcelina Pawelczyk
- » w kategorii klas IV-VI: I miejsce zajęła Maja Majewska, natomiast Alicja Lejkowska otrzymała nagrodę za udział.

Uczennice zajęły wysokie miejsca, które dały awans do finału i 10 grudnia 2021

roku, w Muzeum Piśmiennictwa i Muzyki Kaszubsko-Pomorskiej w Wejherowie odbył się ostatni etap konkursu „Méster Bëlnégò Czëtaniô”. Uczennica Marcelina Pawelczyk zajęła III miejsce w kategorii klas I-III, Nadia Urbowska dostała wyróżnienie w tej samej kategorii. Uczniów do konkursu przygotowała p. B. Lenart. Gratulujemy!



## Podwójne mistrzostwo powiatu i awans do półfinałów wojewódzkich w tenisie stołowym dla Garczegorza



W listopadzie, w ramach Igrzysk Dzieci objętych Wojewódzkim Kalendarzem Sportowym odbył się powiatowy finał w tenisie stołowym dziewcząt i chłopców. Naszą gminę reprezentowali uczniowie z Zespołu Szkół w Grzegorzcu. Obie nasze reprezentacje wygrały wszystkie mecze i zaszczytne zdobyły mistrzostwo powiatu oraz prawo gry w półfinałach wojewódzkich w Miechucinie. Powiat lęborski reprezentowali uczniowie ze szkoły w Grzegorzcu w składzie:

- » Dziewczęta (Amelia Gerc, Maja Mielewczyk, Oliwia Nadolska),
- » Chłopcy (Nikodem Sprawski, Tomasz Małecki, Marcel Detlaf i Mariusz Paczos).

Poziom sportowy wszystkich zawodników biorących udział w turnieju był bardzo wysoki. Ostatecznie w półfinałach wojewódzkich dziewczęta wywalczyły 3 miejsce, a chłopcy 2 miejsce. Na szczególną uwagę zasłużył Nikodem Sprawski, który w klasyfikacji indywidualnej zajął 2 miejsce. Uczniów przygotował p. M.Górski. Gratulujemy!

## Powołanie zawodniczki na konsultację Kadry Województwa Pomorskiego U-15 w piłce nożnej

Alicja Syldatk (13 lat) uczennica klasy 8a i zawodniczka juniorek Anioły Garczegorza otrzymała powołanie na konsultację Kadry Pomorza Dziewcząt U-15. Warto podkreślić, że pomimo młodego wieku jest jedyną zawodniczką powołaną z powiatu lęborskiego w grupie wiekowej do 15 lat. Jest sumienna i ciężko pracuje na treningach, aby osiągać coraz to większe sukcesy. Alicja rywalizuje z chłopcami na treningach i meczach wykazując się bardzo dużą determinacją i umiejętnościami piłkarskimi. Gratulujemy i życzymy dalszych sukcesów!



# 15 rocznica nadania imienia szkole w Łebieniu

Ważnym wydarzeniem w kalendarium szkoły są rocznice związane z postacią patrona szkoły Jana Pawła II. W piątek 22 października 2021r. w obecności Wójty Gminy Nowa Wieś Lęborska Zdzisława Chojnackiego, radnej Łebienia Moniki Włusek, sołtysa Łebienia Ryszarda Mataka, Jerzego Okulicza przedstawiciela Rady Sołeckiej, Emilii Stanuch Przewodniczącej Rady Rodziców - uroczystość obchodziliśmy 15- tą rocznicę nadania imienia Jana Pawła II Zespołowi Szkół w Łebieniu.



## Siatkarki z UKS Libero Łebień powołane do kadry wojewódzkiej



Uczniowski Klub Sportowy Libero Łebień otrzymał na rozwój siatkówki wsparcie w wysokości 24 tysięcy złotych. Dzięki tym funduszom nasze siatkarki odnieść będą jeszcze większe sukcesy, które już teraz są niemałe. Uczennica klasy VII Anna Sysik otrzymała powołanie na konsultacje kadry województwa pomorskiego w piłce siatkowej dziewcząt rocznika 2009. Uczennica klasy VIII Alicja Stanuch zdobyła Mistrzostwo Województwa Pomorskiego w piłce siatkowej w kategorii młodziczek grając wraz z zespołem AP SpedSPS Lębork w Finale Wojewódzkim Pomorskiej Ligi Młodziczek. Alicja powołana została do kadry województwa pomorskiego rocznika 2007. W tym roku weźmie udział w Turnieju Nadziei Olimpijskich w Spale.



## Tycjan ożywiony

Uczniowie ze szkoły w Łebieniu wzięli udział w organizowanym przez Szkołę Podstawową nr 8 w Lęborku konkursie powiatowym pt. „Ożywione dzieła”. Zadanie uczniów polegało na tym, że należało wybrać znane dzieło i wykonać jego fotograficzną żywą reprodukcję. Konkurs cieszył się ogromnym zainteresowaniem, a konkurencja była bardzo duża. Tym znaczący jest sukces Tomasza Flisikowskiego, który zdobył I miejsce w powiecie za pracę „Święty Sebastian - Tycjan”.

# Dąb „Wybicki”

Uczennice klasy VII Zespołu Szkół w Łebieniu: Maja Białaszewska, Paulina Borzęcka oraz Katarzyna Klawikowska od listopada 2021 roku bardzo ciężko pracowały nad przygotowaniem się do wojewódzkiego, wieloetapowego konkursu „Józef Rufin Wybicki i jego epoka”. Uczennice rozwiązały dwa trudne testy dotyczące twórcy naszego hymnu, wykonały kartkę okolicznościową związaną z 200 rocznicą jego śmierci oraz sporządziły mapę ważnych miejscowości w Polsce związanych z Józefem Wybickim. Po tych działaniach dziewczyny zdobyły 182 punkty na 200 możliwych, co dało im awans

do finału wojewódzkiego. Po kilkumiesięcznych zmaganiach nasze reprezentantki uplasowały się na zaszczytnym drugim miejscu w województwie, a jedną z nagród jakie przywoziły z konkursu jest drzewko – dąb, który posadzony został przed szkołą. Jest to już drugi dąb. Pierwszy posadzony został w 2013 roku i poświęcony jest jednej z ofiar zbrodni katyńskiej - Stanisławowi Szefflerowi. Mamy nadzieję, że niedługo posadzimy kolejny symbol-tym razem upamiętniający naszego patrona- Jana Pawła II – mówi dyrektor szkoły Krzysztof Wojtysiak.



## ► SZKOŁA PODSTAWOWA W LEŚNICACH

# Ale kosmos! Rok 2021 to Rok Lema w Szkole Podstawowej w Leśnicach

Ale kosmos! Jesteście gotowi na kosmiczną przygodę? To zapnijcie pasy, bo wkrótce startujemy! W ramach obchodów Roku Stanisława Lema Biblioteka Gminna w Nowej Wsi Lęborskiej przygotowała wiele kosmicznych atrakcji nawiązujących do twórczości najwybitniejszego polskiego pisarza fantastyki naukowej. 22 listopada w międzygalaktyczną podróż zabrały dzieci pani Sylwia Janicka i pani Kamilla Knap-Wrzeźniewska.

Uczniowie klasy V i VI podczas warsztatów wzięli udział w grze „Ale kosmos” (karty pracy), quizie oraz własnoręcznie zbudowali małe i duże roboty. W holu szkoły zaprezentowana została wystawa o Stanisławie Lemie.



# Tego jeszcze nie było! Ogólnopolska akcja „Przepisujemy Hobbita”

Książki „Władca Pierścieni” oraz „Hobbit” mają wielu zwolenników. Ale tym razem nie chodzi o czytanie. Biblioteka Publiczna w Dzielnicy Wawer miasta stołecznego Warszawy ogłosiła niebanalną akcję przepisywania treści wymienionych książek. Szkoła w Leśnicach dołączyła do tego przedsięwzięcia. Uczniowie klas: I, II, III, IV, VII i VIII podjęli się tego nietłutego zadania.

Akcji towarzyszyła wystawka piór wiecznych (pani Danuta Zdrojewska i pani Marta Prosińska-Żydyk udostępniły swoje domowe zbiory) oraz różnych wydań „Hobbita” i „Władcy Pierścieni”. Okazało się, że nie wszyscy uczniowie wiedzą, czym jest pióro wieczne, kałamarz, czy atrament. Tym bardziej zatem wystawka spełniła swoje zadanie.

W celu zachęcenia uczniów do starannego pisania w klasach IV i VII zostały przeprowadzone lekcje kaligrafii. Pisanie po śladzie, łączenie liter, zawijasy- uczniowie z zapalem wykonywali żmudne ćwiczenia. Choć wyręczamy się dziś stukaniem na klawiaturze komputera, to staranne i estetyczne pismo nadal robi duże wrażenie i jest w modzie.

# Certyfikaty dla szkoły i przedszkola w Leśnicach

Wojewódzka Kapituła ds. Szkół Promujących Zdrowie powołana przez Pomorskiego Kuratora Oświaty przyznała szkole w Leśnicach Wojewódzki Certyfikat „Szkoła Promująca Zdrowie”. Jest on potwierdzeniem, że szkoła i przedszkole pracują zgodnie z modelem szkoły promującej zdrowie oraz wyrazem uznania dotychczasowych dokonań w zakresie promowania zdrowia.

Celem programu było, w sposób świadomy i wszechstronny, wyposażenie uczniów w wiedzę i umiejętności niezbędne do podejmowania wyborów dla poprawy własnego zdrowia oraz tworzenia zdrowego i bezpiecznego środowiska.

*Chcemy wychowywać ucznia świadomego, który stanie się w przyszłości obywatelem dbającym o potrzeby innych, aktywnie włączającym się w działania na rzecz poprawy jakości i stylu życia. Chcemy, aby nasi uczniowie nauczyli się dbać o siebie i swoje środowisko oraz potrafili ciekawie spędzać czas wolny w zgodzie z naturą – mówi dyrektor szkoły Mariola Motyl.*

Przedszkole w ramach programu „Przedszkole na czasie” otrzymało certyfikat, a dzieci poznają zagadnienia związane z czasem. Uczą się jak odczytywać godziny, jak rozpoznawać pory roku oraz poznają normy społeczne i zasady organizacji czasu.



# Robotyka i programowanie rozwijają się pełną parą



Szkoła Podstawowa w Redkowicach obfituje w tym roku szkolnym w ciekawe propozycje edukacyjne dla swoich uczniów. Klasa szósta uczestniczy w cotygodniowych zajęciach kreatywnych, na których uczniowie poznają tajniki robotyki i programowania. Uczniowie biorą również udział

w projekcie Centrum Mistrzostwa Informatycznego, organizowanego przez Politechnikę Gdańską pod opieką nauczyciela informatyki p. Dariusza Waszczuka.

Uczniowie w ramach zajęć zwiedzili Centrum Nauki EXPERYMENT w Gdyni, a podczas Międzynarodowego tygodnia

kodowania „CODE WEEK 2021” przygotowali pokazy robotów dla najmłodszych uczniów szkoły. Uczestniczyli także w akcji „Dzień Bezpiecznego Internetu 2022” wykonując prace na konkurs i prezentacje dla innych uczniów w szkole.

Dodatkowe zajęcia rozwijające zainteresowania robotyką mają też uczniowie klasy drugiej. Maluchy z ogromną ciekawością poznają zagadnienia związane z robotami i są wprowadzane w świat programowania. Podczas nauki przez zabawę, nabywają umiejętności kreatywnego sposobu rozwiązywania problemów i oswajają się z nowoczesną technologią.

Podczas zajęć wykorzystywany jest również sprzęt pozyskany w ramach ogólnopolskiego projektu rządowego „Laboratoria Przyszłości”.

Wierzmy mocno w to, że uczniowie złapią informatycznego bakcyła, a w przyszłości wyrosną z nich programiści, a może i twórcy robotów. Kto wie...



## 25-lecie nadania imienia Szkole Podstawowej w Redkowicach

9 grudnia 2021r. Szkoła Podstawowa w Redkowicach obchodziła jubileusz nadania imienia Tajnej Organizacji Wojskowej „Gryf Pomorski”. Ten wyjątkowy dzień uczniowie uczcili przepięknymi występami artystycznymi oraz wysłuchaniem wykładu Pana Jana Kiśluka na temat historii naszego regionu. Starsze dzieci uczestniczyły także w pasjonujących warsztatach pani dr Agaty Hofman-założycielki Polskiej

Akademii Dzieci. Tego dnia odbyła się również msza święta, na której został poświęcony nowy sztandar szkoły. W dalszej części uroczystości darczyńcy przekazali sztandar przedstawicielom społeczności uczniowskiej, a następnie odbyło się uroczyste ślubowanie. Piękne życzenia skierował do wszystkich zebranych wójt gminy- Zdzisław Chojnacki. Po licznych przemówieniach i podziękowaniach Pani dyrektor Agnieszka

Fitowska wraz z delegacją uczniów złożyła kwiaty pod pomnikiem upamiętniającym członków TOW „Gryf Pomorski”. Ten wyjątkowy i wzruszający jubileusz na długo pozostanie w pamięci wszystkich gości.

## Konkurs „Redkowickie stawy wzywają do ekologicznej postawy” rozstrzygnięty

W tym roku szkolnym uczniowie z naszej szkoły wzięli udział w wyjątkowym konkursie zorganizowanym przez Ochotniczą Straż Pożarną w Redkowicach, na czele z panem Zenonem Szmytką. Konkurs „Redkowickie stawy wzywają do ekologicznej postawy” nie tylko wzmocnił świadomość ekologiczną naszych uczniów, ale także pozwolił odkryć ich talenty plastyczne. Zwycięskie prace będą na stałe zdobić naszą Zieloną Enklawę. Wręczenie nagród, medali oraz pamiątkowych dyplomów odbyło się podczas Świątecznego Kiermaszu, na którym radna naszej gminy, pani Katarzyna Kręcisz-Frankowska podsumowała konkurs pięknymi słowami uznania dla naszych uczniów.





# MAJÓWKĄ Z ROWEREM



## I MAJA 2022 XVIII OTWARTY RAJD TURYSTYCZNY CYKLISTÓW

**11:00** zapisy uczestników w budynku starostwa

**12:00** start honorowy – plac Starostwa Powiatowego w Lęborku

**12:30** start ostry - budynek WAK Jednostki Wojskowej, ul. Krzywoustego  
META – Dziecholino, świetlica GOK

**13:00** Piknik „Jesteśmy w Unii” – stacja turystyczna w Dziechlinie

## III MAJA 2022 godz. 10:00 PLAC PRZY URZĘDZIE GMINY W NOWEJ WSI LĘBORSKIEJ

**Weź dobry humor! Przyjdź lub przyjedź na rowerze!  
Każdy, kto przyjedzie rowerem dostanie pompkę do roweru**

### PLENEROWA KAWIARENKA

#### GRY I ZABAWY DLA DZIECI

- instruktaż dla małego i dużego rowerzysty
- pogadanki nt. bezpieczeństwa z funkcjonariuszem Policji i możliwość obejrzenia radiowozu
- możliwość dokonania wiosennego przeglądu roweru

#### STREFA ZAKRĘCONYCH ROWERÓW

- **nietypowe rowery** do przetestowania na specjalnym torze przeszkód dla dzieci i dorosłych
  - namiot z **Alkogoglami**
- **Trickboard** – sprawdź swoją równowagę
- **refleksomierz** – sprawdź swój refleks

#### KIERMASZ ROWEROWY

- dla każdego kto chce sprzedać / kupić / zamienić / oddać rower używany lub nowy

*Zapraszamy!*



Biuletyn Informacyjny Gminy Nowa Wieś Lęborska.

Redaguje: Referat Rozwoju Gminy i Promocji.

Urząd Gminy w Nowej Wsi Lęborskiej  
ul. Grunwaldzka 24, 84-351 Nowa Wieś Lęborska

[www.nwl.pl](http://www.nwl.pl)

tel. +48 598 612 428

+48 598 633 064

fax +48 598 612 164

e-mail: [ugnwl@nwl.pl](mailto:ugnwl@nwl.pl)

[www.ekonwl.pl](http://www.ekonwl.pl)

[www.bip.nwl.pl](http://www.bip.nwl.pl)

Facebook/GminaNWL